

Утверждена

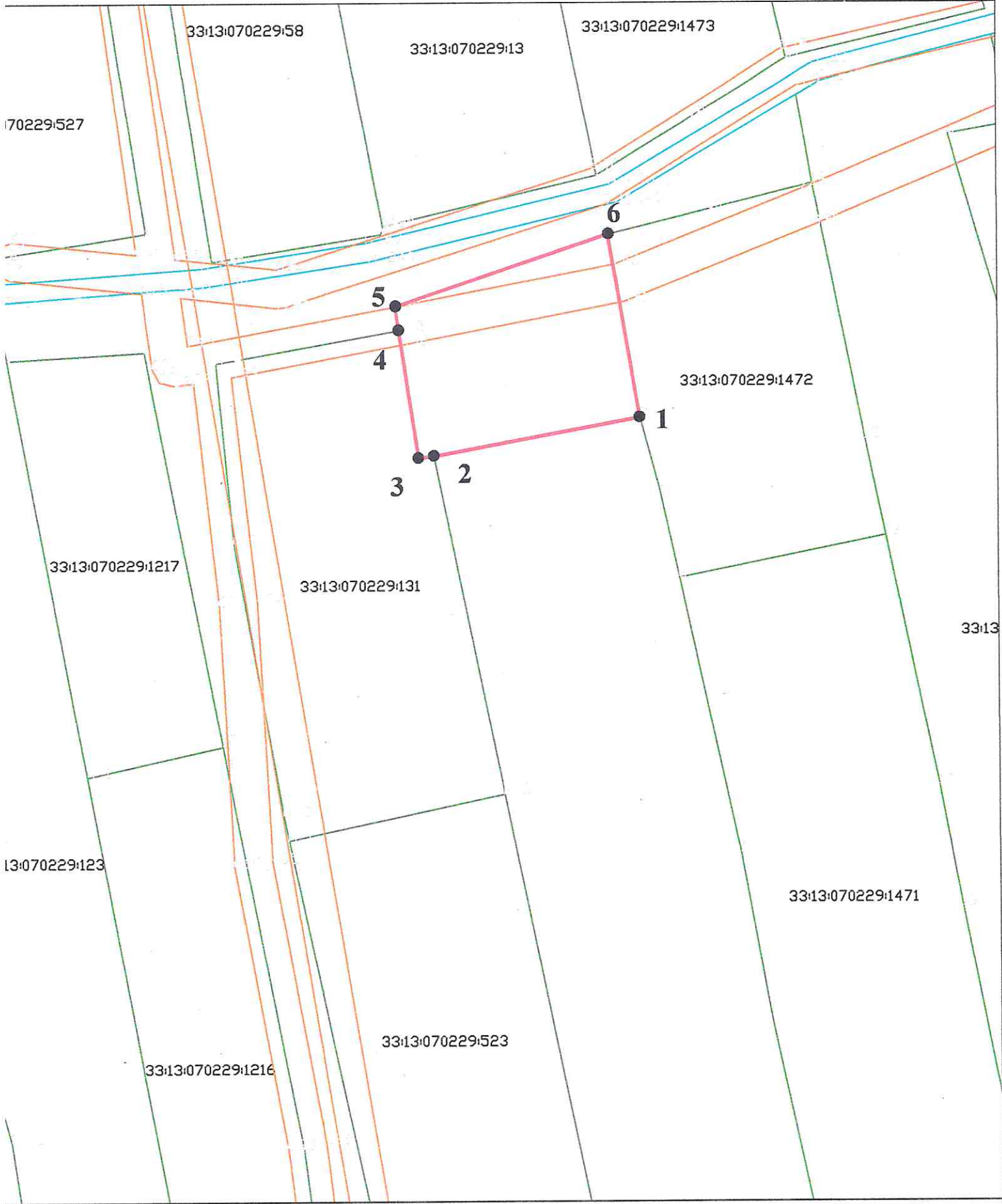
Приказом Муниципального казенного
учреждения «Управление имущественных и
земельных ресурсов» Петушинского района
Владимирской области

от _____ № _____

Схема расположения земельного участка на кадастровом плане территории в кадастровом квартале 33:13:070229.




Владимирская область, Петушинский район, МО Петушинское (сельское поселение),
д. Старые Петушки, ул. Северная.

Условный номер земельного участка - (указывается в случае, если предусматривается образование двух и более земельных участков)		
Площадь земельного участка 414 кв.м. (указывается проектная площадь образуемого земельного участка, вычисленная с использованием федеральной государственной географической системы, обеспечивающей функционирование национальной системы пространственных данных, которой является федеральная государственная географическая информационная система «Единая цифровая платформа «Национальная система пространственных данных»» (далее – информационная система), или иных технологических и программных средств с округлением до 1 квадратного метра. Указанное значение площади земельного участка может быть уточнено при проведении кадастровых работ не более чем на десять процентов)		
Обозначение характерных точек границы	Координаты, МСК-33 (указываются в случае подготовки схемы расположения земельного участка с использованием информационной системы или иных технологических программных средств. Значения координат, полученные с использованием указанных технологических и программных средств, указываются с округлением до 0,01 метра)	
	X	Y
1	2	3
1	170028.94	164943.74
2	170024.94	164922.18
3	170024.79	164920.55
4	170038.06	164918.53
5	170040.52	164918.16
6	170048.01	164940.47
1	170028.94	164943.74



Масштаб 1:1000

Условные обозначения:

-  - граница образуемого земельного участка
-  - граница кадастрового квартала
-  - граница ЗОУИТ